

No podía imaginar, ni mucho menos, que Monfragüe tuviera esto. Siempre lo digo, Cantabria tiene Altamira, pero nosotros tenemos el arte esquemático del arroyo de Barbaón.

Hipólito Collado Giraldo
Jefe de Arqueología de la
Junta de Extremadura

MAGACÍN

Reserva de la Biosfera Monfragüe

Una apuesta
por el desarrollo
y la sostenibilidad



DIPUTACIÓN DE CÁCERES
ÁREA DE RETO DEMOGRÁFICO,
DESARROLLO SOSTENIBLE, JUVENTUD Y TURISMO

NÚMERO 2
www.dip-caceres.es

Ejemplar gratuito



www.fioextremadura.es



Introducción · La firma

Ángel Rodríguez,
director del Parque
Nacional de Monfragüe

Pág. 03



Reserva en femenina

Las mujeres emprendedoras
como protagonistas

Pág. 14/15



15 ANIVERSARIO DE LA
FERIA INTERNACIONAL
DE TURISMO
ORNITOLÓGICO (FIO)

Reportaje

ARTE RUPESTRE: MENSAJES DE HACE MILES DE AÑOS

Las pinturas rupestres de
la reserva son mensajes
dejados en las paredes de
Monfragüe durante más
de 5.000 años.

Págs. 07/10



NOTICIA · BALANCE

El Mes de la reserva finaliza con éxito de visitantes

Cerró con más de 800 participantes.

Pág. 4

NOTICIA · ASOCIACIÓN

ADEME renueva su junta directiva

Afronta como principal reto luchar
contra la pérdida de población.

Pág. 5

ACTUALIDAD DE EVENTOS

Caballos en Toril

La 36ª carrera Memorial Javier
Barona se celebra el 1 de febrero.

Pág. 11

RECUERDA · PALUDISMO

Lucha contra el paludismo

Campañas contra la enfermedad.

Pág. 15

Entrevista de actualidad

Hipólito Collado
Arqueólogo

Hablamos con Hipólito Collado,
jefe de Arqueología de la Junta de
Extremadura. Pág. 12



RBM-MAG 2 (PDF)

Descarga el magacín en
formato digital a través
del código QR.

100%
RBM-MAG

Reserva de la Biosfera Monfragüe

Magacín

Naturaleza y patrimonio



El año comienza con importantes eventos para la Reserva de la Biosfera de Monfragüe. El primero de ellos es FITUR, la Feria Internacional de Turismo, donde este territorio mostrará en el stand de la Diputación de Cáceres por qué merece la pena visitarlo y cuáles son sus valores naturales, culturales y paisajísticos.

El segundo de ellos es FIO, la Feria Internacional de Turismo Ornitológico que, además, cumple quince años. El último fin de semana de febrero, Villarreal de San Carlos volverá a acoger a aficionados a la ornitología de toda España y buena parte de Europa, así como empresas vinculadas a este sector, desde la óptica a los touroperadores, para consolidar esta cita como la más importante en su sector del sur de Europa. Todo esto lo adelantamos en este primer número de 2020 de la RBM.

Pero además, queremos destacar en nuestro reportaje y entrevista un campo que desde hace pocos años se abre paso con fuerza propia dentro de la reserva, el arte rupestre. Ni los responsables administrativos de la reserva, ni sus habitantes o los propios científicos podían imaginar hasta hace poco que este era uno de los mejores enclaves de toda Europa en arte rupestre esquemático. Hoy es un recurso que integra la oferta turística que ofrece la Reserva de la Biosfera de Monfragüe.

PROTAGONISTAS Y SUS FRASES DESTACADAS



**ÁNGEL
RODRÍGUEZ**

“Tenemos una de las pocas reservas de la biosfera españolas en las que la población se ha visto incrementada desde 2003”.
Pág. 3



**HIPÓLITO
COLLADO**

“No podía imaginar, ni mucho menos, que Monfragüe tuviera esto. Yo siempre lo digo, Cantabria tiene Altamira, pero nosotros tenemos el arroyo Barbaón”.
Pág. 12



**CECILIA
FERNÁNDEZ**

“Ahora el público es más variado, siguen viniendo especialistas en ornitología, pero también muchas familias para pasar el fin de semana”.
Pág. 14

Número 2 CONTENIDOS



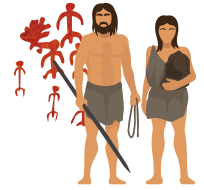
LA FIRMA.
CON ÁNGEL
RODRÍGUEZ,
DIRECTOR DEL
PARQUE NACIONAL
DE MONFRAGÜE
Pág. 03



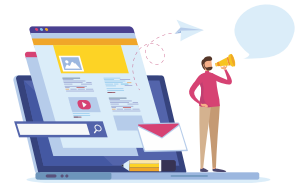
AGENDA.
APUNTA, QUE NOS
VAMOS A LA
RESERVA DE LA
BIOSFERA DE
MONFRAGÜE
Pág. 11



ENTREVISTA.
CON HIPÓLITO COLLADO,
JEFE DE SECCIÓN DE
ARQUEOLOGÍA DE LA JUNTA
DE EXTREMADURA
Págs. 12 y 13



ARTE RUPESTRE.
UN REPORTAJE
SOBRE EL
PATRIMONIO
PREHISTÓRICO DE
LA RESERVA
Págs. 07, 08, 09 y 10



ES ACTUALIDAD.
UNA SELECCIÓN
DE LAS NOTICIAS
MÁS RELEVANTES
DE LA RESERVA
DE LA BIOSFERA
Págs. 04, 05 y 06



**RESERVA
EN FEMENINA.**
CON CECILIA FERNÁNDEZ,
MONITORA DEL P.N.
DE MONFRAGÜE
Págs. 14 y 15

MAG/RBM · CRÉDITOS

Publica
Diputación de Cáceres
Área de Reto Demográfico,
Desarrollo Sostenible,
Juventud y Turismo
www.dip-caceres.es
www.turismocaceres.org

Coordinación y diseño
www.laruinagrafica.com

Impresión
Gráficas Romero
www.graficasromero.com

Reportaje “Arte rupestre”
Imágenes cedidas por:
Miguel José González
Castellano y Carlos Señor.
Págs. 07, 08, 09 y 10



Por Ángel Rodríguez Martín

Director del Parque Nacional de Monfragüe
Gestor de la Reserva de la Biosfera de Monfragüe

LA FIRMA

LA RESERVA DE LA BIOSFERA DE MONFRAGÜE, EJEMPLO DE ARMONÍA ENTRE LA ESPECIE HUMANA Y EL MEDIO

Parece que fue ayer y han pasado más de 40 años desde que mi amigo Andrés y yo empezamos a prospectar los campos que nos rodeaban hasta donde nuestros escasos medios de locomoción nos lo permitían. Embobados por los programas de radio y televisión del más grande de los comunicadores en materia de conservación de la naturaleza, el gran Félix Rodríguez de la Fuente, y leyendo las revistas de ADENA, hoy WWF, conocimos de la existencia de Jesús Garzón, y con él lo que entonces denominábamos el valle del Tajo y hoy llamamos Parque Nacional de Monfragüe, con su reserva de la biosfera que lo incluye y lo rodea.

El recuerdo de los inicios de Monfragüe son los primeros que vienen al pensamiento cuando tratas de escribir algo al respecto, son los años de la lucha contra lo imposible que no lo era, porque se hizo posible.

Aparecimos por Monfragüe en el año 1976, siempre acompañados por nuestro amigo Jesús Garzón y nuestra percepción era alucinante, dicho en términos coloquiales. Conocíamos los Canchos de Ramiro porque estaban en nuestra tierra de origen pero los farallones rocosos, los embalses, las umbrias, todo era mucho más grandioso que lo nuestro.

Y así un buen día de 1979 se consiguió que Monfragüe, el antiguo valle del Tajo, fuera declarado parque natural, después de una larga lucha de Jesús Garzón y acompañantes, contra todos los elementos habidos y por haber, administraciones, propietarios, ayuntamientos, etc.. Él puso la primera piedra, pero qué piedra y después hemos seguido apuntalando la gran obra hasta conseguir lo que hoy tenemos, 40 años después.

“Sus 14 municipios han tenido la suerte de recibir 3 millones de euros a través del Plan de Competitividad Turística y 8 millones desde que Monfragüe fue declarado parque nacional”.

Quizás hasta 1985 no se empieza a tener consciencia de que tenemos un parque natural en Extremadura pero los reconocimientos legales se suceden en cascada, en 1990 al territorio declarado parque natural se le reconoce como ZEPA (Zona de Especial Protección para las Aves), que se ampliaría hasta 116.160 ha., es decir, casi 100.000 ha. más, en el año 2004. Me ha tocado vivir de cerca todos estos acontecimientos, primero como conservacionista luchador por la declaración de Monfragüe como parque natural, desde 1985 como agente forestal, desde 1990 como director del parque natural, después del parque nacional y desde la existencia de la reserva de la biosfera, como gestor de la misma. Y ahí seguimos.

Desde 1984 en que se produce el traspaso de competencias en materia de conservación, del Estado a Extremadura, se entendió que estábamos ante una zona especial y en el reparto entre términos municipales para la gestión desde la Consejería de Agricultura y Medio Ambiente, los 7 términos municipales con parte en el parque natural se asignaron para la gestión de medio ambiente, la totalidad de los términos, aproximadamente 136.000 ha. con el parque dentro, 18.396.

En el año 2003, la UNESCO declara la reserva de la biosfera de Monfragüe en base a la propuesta presentada por la Junta de Extremadura, con 116.160 ha., las mismas que después se declararían ZEPA en el año 2004 y zona periférica de protección del Parque Nacional de Monfragüe en el año 2007, cuando éste fue declarado como tal. Esta superficie afecta a 14 términos municipales y se sientan las bases de su funcionamiento, no en balde, la ley del parque nacional declara como Zona de Influencia Socioeconómica a la totalidad de los 14 términos municipales que tienen parte en él o en la reserva de la biosfera.

Los primeros borradores de la propuesta de reserva de la biosfera incluían los términos municipales de Cañaveral y Pedroso de Acím que curiosamente o por algo será, los tenemos en nuestro Grupo de Acción Local con esto no quiero decir, pero lo digo, que a lo mejor procede modificar nuestra reserva de la biosfera e incluir dos más. Lo importante es que tenemos 14 términos municipales en la reserva, 14 en el grupo de acción local y jugamos con 16, buscando beneficios para todos, que es lo importante.

Si no pecamos de hipócritas, al final importan mucho los dineros y lo cierto y real es que la R.B. de Monfragüe, sus 14 municipios, han tenido la suerte de recibir cantidades importantes que en números redondos se resumen en 3 millones de euros a través del Plan de Competitividad Turística, gestionado por la Diputación de Cáceres, más de 8 millones desde que Monfragüe fue declarado parque nacional en 2007 a través de las subvenciones a las zonas de influencia y el gran volumen presupuestario que gestiona el Grupo de Acción Local, dineros que repercuten directamente en las gentes de Monfragüe y que han posibilitado la existencia de centros de interpretación en varios municipios, senderos turísticos, señalización, actividades llevadas a cabo por ONG, actuaciones compatibles con el medio realizadas por particulares, etc..

En fin, lo podemos haber hecho mejor o peor pero sin duda siempre ha imperado la mejor intención y de lo que no hay duda alguna es que disponemos de una, entre las pocas, reservas de la biosfera españolas en las que la población del año 2003, año de declaración, y la de 2017 se ha visto incrementada en 59 personas, a pesar de todos los pesares, como que la tasa de defunciones supera en mucho a la de nacimientos.

Tenemos una reserva de la biosfera de la que debemos sentirnos orgullosos porque hemos conseguido que la armonía entre seres humanos y el medio que les rodea perdure por los tiempos de los tiempos.





ES ACTUALIDAD. UNA SELECCIÓN DE LAS NOTICIAS MÁS RELEVANTES DE LA RESERVA DE LA BIOSFERA

En estos dos meses de noviembre y diciembre han ocurrido muchas cosas. La comarca está viva y llena de actividad. En esta sección resumimos lo más destacado de este territorio. Convocatorias, iniciativas empresariales que pueden resultar de interés y de ejemplo para otras personas que quieran emprender, talleres, actividades de ocio y turismo, iniciativas ciudadanas, etcétera. Lo más destacado de la información de la reserva está en las siguientes páginas.



Monfragüe, un paraíso de leyendas

Balance positivo del Mes de la Reserva de Monfragüe | Monfragüe y su entorno

Ha conseguido atraer visitantes de toda la región, así como de Madrid y Andalucía

La tercera edición del Mes de la Reserva de Monfragüe ha finalizado con un balance "muy positivo", según los organizadores. Desde el 8 de noviembre al 8 de diciembre, los diferentes pueblos de la comarca han acogido casi cuarenta actividades, desde jornadas técnicas a encuentros gastronómicos, además de rutas senderistas, culturales, cicloturistas, geológicas o micológicas, entre otras. Donde no podía faltar la observación de aves o las actividades dirigidas al público familiar y las rutas accesibles.

Organizado por la Diputación de Cáceres, el Mes de la Reserva pretende atraer turistas fuera de las épocas del año con mayor afluencia de visitantes, como la primavera y el otoño. Para ello, las actividades organizadas han puesto en valor tanto el ecosistema, como la cultura, el patrimonio y la gastronomía de la reserva.

Según la organización, "el variado y amplio programa de actividades ha cubierto las ofertas de plazas, además de la presencia destacada de público en citas paralelas y exposiciones de sus pueblos". En este sentido, Diputación de Cáceres destaca el encuentro educativo-escolar, con más de cien participantes, y la I Convivencia de Mujeres de la Reserva de la Biosfera de Monfragüe de Toril, "cuyo éxito augura próximos encuentros", afirma en nota de prensa.

Así mismo, la organización pone de relieve que las actividades organizadas han atraído público no solo de la provincia de Cáceres, sino también de Badajoz, Madrid y Sevilla.

La reserva pone en valor sus recursos a través de tres nuevas publicaciones

Con ellas se quiere dar a conocer los recursos con los que cuenta la reserva de la biosfera

Dedicadas al desarrollo y la sostenibilidad, arte rupestre y turismo MTB resumen algunos de los valores de la reserva. La primera de ellas es un libro dividido en dos apartados, Biosfera y Humanidad, con textos de destacados expertos en las diferentes materias y una nutrida selección de fotografías. La guía de arte rupestre pone al alcance del público en general lo más destacado de los más de 100 abrigos con pinturas prehistóricas que hay en la reserva, así como explica las técnicas pictóricas que emplearon. Una tercera publicación es una topogüía de las ocho rutas MTB que hay en la reserva y que cubren un total de 298 kilómetros y conecta los catorce municipios integrados en este espacio. Una guía fundamental para los amantes del cicloturismo que quieran adentrarse en la Reserva de la Biosfera de Monfragüe.

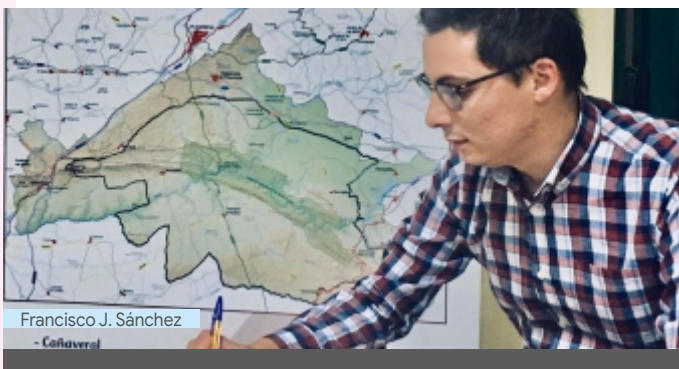
Publicaciones: <https://issuu.com/turismocaceres>



Casas de Millán

La mancomunidad Riberos del Tajo renueva su junta directiva

El nuevo presidente de la mancomunidad Riberos del Tajo es Mario Cerro, alcalde de Casas de Millán. Con anterioridad, Cerro había ejercido la vicepresidencia de esta entidad. Como primer reto, la nueva junta directiva quiere cerrar las cuestiones económicas que queden pendientes. Además, en los próximos cuatro años, pretende mejorar los servicios que la mancomunidad ofrece a los pueblos, con especial atención a la recogida de basuras.

Francisco J. Sánchez
- Colloredo

ADEME quiere terminar con la pérdida de población | Reserva de la biosfera

Este es el principal reto de la asociación que acaba de renovar su junta directiva

La Asociación para el Desarrollo de Monfragüe y su Entorno, ADEME, ha renovado este mes de diciembre su junta directiva. El nuevo presidente, elegido por unanimidad, es Francisco Javier Sánchez Vega, alcalde de Serradilla. Sánchez tiene claro el principal objetivo de ADEME para los próximos cuatro años, "que la comarca no siga perdiendo población ni empresas", para lo que propone trabajar para su "desarrollo social y económico". Asegura que no entiende cómo los pueblos del entorno de un parque nacional pueden sufrir esta pérdida de población. El nuevo presidente de ADEME afirma que Monfragüe ha generado beneficios de empleo a la zona, así como algunas ayudas económicas, aunque estas no son "ni fijas ni suficientes". Por este motivo, ADEME está en contacto con las instituciones públicas implicadas en la gestión del parque nacional y la reserva de la biosfera para buscar "futuros aprovechamientos económicos sostenibles" para Monfragüe en diferentes ámbitos, "forestal, cultural, turístico, tradicional y ambiental", señala Sánchez.

A Francisco Javier Sánchez le acompañan en la renovada junta directiva Thais Pañero, concejala en Mirabel, como vicepresidenta; Mario Cerro, alcalde de Casas de Millán, como secretario; y Francisco Manuel Hernández, de la empresa Encantos de Monfragüe, como tesorero.

Arranca la escuela profesional Bellota Gourmet | Campo Arañuelo

Las clases de la escuela profesional de cocina Bellota Gourmet comenzaron a principios de diciembre en Casatejada. Los quince seleccionados provienen de Campo Arañuelo. Mientras aprenden sobre el servicio de cocina y catering, reciben el 75 % del salario mínimo interprofesional. Además, adquirirán formación profesional con el trabajo real en empresas del sector de la comarca, que pueden ampliar tras este periodo de formación con prácticas no laborales.



Alberto Fernández

Imprime tu llave | Malpartida de Plasencia

Una empresa madrileña, con sede en Malpartida de Plasencia, imprime en 3D llaves perdidas

Una *start up* (o empresa emergente) con sede en Madrid, Bendita llave, imprime las llaves perdidas de los clientes que, previamente, les han enviado una fotografía de estas. Llamas, avisas de que las has perdido, y a partir de la imagen de la foto, te imprimen una nueva que, aunque no es permanente, hace que no te quedes en la calle. Y aseguran que todo este proceso dura menos de una hora si estás en la capital madrileña. ¿Cómo puede ser posible? Suena a ciencia ficción, pero no lo es. Es posible gracias a las impresoras 3D de altísima precisión que diseña y fabrica un vecino de Malpartida de Plasencia, Alberto Fernández. Estudió formación profesional en la rama electrónica y comenzó en el diseño de este tipo de impresoras 3D "por hobby", afirma. Los jóvenes que querían crear Bendita llave no encontraban ninguna de estas impresoras en el mercado que tuviera calidad suficiente y "se enteraron" de las que diseñaba Fernández, las probaron, les gustaron y le propusieron formar parte de la empresa y ser el responsable del área tecnológica.

Alberto Fernández asegura que la distancia no es un problema para el normal desarrollo de la empresa. Dos veces por semana tienen una reunión por videoconferencia y una vez al mes, al menos, viaja a Madrid en tren para reunirse cara a cara con sus compañeros. Y ahí sí que hay un problema, el tren, "es patético, es incómodo, lento, eso sí que es un freno para una empresa o un *freelance* que se quiera venir a Extremadura", señala.

Por lo demás, casi todo son ventajas, "aire puro, tranquilidad, más calidad de vida", enumera, "tenemos que eliminar esa barrera psicológica de que quien sabe de tecnología está en Madrid", afirma. Sin embargo, reconoce que cuando tiene que encontrar técnicos en 3D, hacerlo aquí es complicado, por eso anima a los que se dedican a la tecnología que estudien la posibilidad de vivir en otros espacios que no sean las grandes ciudades.

De momento, sus seis compañeros de Bendita llave viven en Madrid, pero quién sabe si Alberto Fernández les convence para mudarse a la Reserva de la Biosfera de Monfragüe.





Participantes en el encuentro escolar

El encuentro escolar de la reserva reúne a 113 alumnos y profesores

Por tercer año consecutivo, la reserva ha acogido un encuentro escolar de alumnos y profesores, organizado por la Diputación de Cáceres, en una jornada de intercambio de experiencias y puesta en común de vivencias. En el encuentro han participado 5 colegios (Mirabel, Malpartida de Plasencia, Torrejón el Rubio, Casas de Millán, Casatejada) y el CRA Río Tajo. En esta ocasión, Casas de Miravete ha sido la localidad encargada de acoger esta actividad. Cien alumnos de 5º y 6º de Primaria y 13 profesores han presentado los trabajos realizados en sus centros escolares acerca de la reserva, participaron en charlas educativas y en cuatro talleres sobre el papel de los polinizadores, la reproducción de plantas aromáticas y tintura de alcohol, marionetas y una charla y actividad práctica sobre técnicas de pintura rupestres. Como colofón al encuentro, hubo una representación teatral a la que asistieron todos los participantes. Con este tipo de actividades se pretende generar identidad comarcal, además de fomentar el conocimiento del medio natural en el que viven y estudian estos escolares, además de la observación y comprensión de sus valores ambientales y patrimoniales. Así mismo, se quiere potenciar el valor de la reserva como destino de experiencias prácticas educativas para diferentes niveles y asignaturas dentro del currículo.



Jóvenes de las diferentes reservas de la biosfera

Los jóvenes de la reserva, frente al cambio climático | Madrid

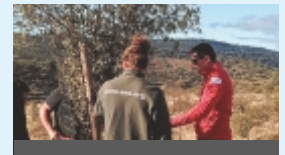
Jóvenes de treinta de las reservas de la biosfera de España, incluidas las tres extremeñas, han mantenido una reunión en Madrid en la sede del Organismo Autónomo de Parques Nacionales, con el apoyo de la Fundación Abertis y el amparo de la UNESCO, para poner en común sus esfuerzos en la lucha para frenar el cambio climático. El encuentro está enmarcado en la Cumbre del Clima Chile-Madrid, COP 25, que durante quince días se ha desarrollado en la capital española. Este no ha sido el único encuentro que los jóvenes de las reservas, donde ha participado también Monfragüe, han mantenido este otoño. A finales del mes de octubre, asistieron al I Foro de Jóvenes en la Red española de reservas de la biosfera, en Betanzos, La Coruña. Tras tres días de trabajo, se ha elaborado una declaración donde los participantes han ratificado su compromiso contra el cambio climático, revitalizar estas comarcas, favorecer la participación de los jóvenes y luchar contra la despoblación.

NOTICIAS BREVES



Las setas como recurso para la reserva Serradilla

Un taller ha formado a 25 personas de la reserva en las potencialidades del sector de la seta para la comarca. Del 2 al 9 de diciembre, han recibido formación teórica y práctica en recolección de setas silvestres, su valor para los ecosistemas, técnicas de conservación y su potencial como recurso económico, gastronómico y turístico.



Voluntariado ambiental P. N. Monfragüe

Doce voluntarios han participado en los campos de trabajo ambiental de Monfragüe, donde han realizado tareas de seguimiento de visitantes, recogida de residuos de pesca en el embalse Torrejón-Tiétar, reforestaciones y seguimiento de poblaciones de conejo de monte. Los campos han contado con el apoyo de las organizaciones SEO Birdlife y Amigos de la Tierra.

Eurovelo como negocio Cañaveral y Grimaldo

El Comité Regional de Cicloturismo se ha reunido en Mérida para analizar las posibilidades de negocio del itinerario ciclista europeo Eurovelo. En su segunda etapa, de 77 km, la Eurovelo 1 (llamada ruta de la Costa Atlántica) atraviesa Cañaveral y Grimaldo. El comité valoró las oportunidades que esto conlleva para la restauración, alojamientos y servicios al ciclista del recorrido europeo.

Reabre la Vía Verde de Monfragüe | RBM

El tramo de vía verde entre la estación de Monfragüe y La Bazagona ha reabierto tras las obras de adecuación y mejora llevadas a cabo por la Junta de Extremadura. De los 17 km de itinerario (lineales), cuenta con un desnivel total de 156 metros y está considerado de dificultad moderada. La antigua plataforma ferroviaria se ha habilitado para ciclistas y senderistas. El itinerario tiene un importante valor ecológico y paisajístico.

Reconocimiento a la integración | P. N. Monfragüe

El director del Parque Nacional de Monfragüe, Ángel Rodríguez, ha recogido en nombre de toda la institución una placa de reconocimiento al trabajo desarrollado en este espacio a favor de la igualdad y la atención a la diversidad funcional otorgada por la Asociación de Personas Sordas de Cáceres, APSCC. La organización ha destacado las mejoras realizadas en infraestructuras e itinerarios para las personas sordas y sordociegas.

Un joven chinato gana el IV Premio de Cómic de la Diputación de Cáceres

El joven Pablo Iglesias Canelo, de 27 años, ha resultado ganador del 'IV Premio de Cómic, Manga y Arte joven' que convoca el Área de Cultura y Deportes de la Diputación de Cáceres, con la obra 'Pulpo fresco'. Natural de Malpartida de Plasencia, está influenciado por el cine de Tarantino y la pintura de Francis Bacon, entre otros.



ESPECIAL REPORTAJE · ARTE RUPESTRE

MENSAJES DE HACE MILES DE AÑOS

DESCUBIERTA

La Reserva de la Biosfera de Monfragüe guarda, en abrigos en las sierras entre jaras y matorral, las palabras de los hombres y mujeres que habitaron este espacio hace miles de años. Palabras escritas en rojo, negro y blanco sobre piedra, con símbolos que aún hoy no sabemos traducir. Sin embargo, para ellos eran mensajes claros contruidos con un código que manejaron de generación en generación y que ha llegado hasta nosotros para convertir Monfragüe en un enclave único.



Hay muchos lugares en España con pinturas rupestres, pero pocas en espacios de tanta belleza y valores naturales como Monfragüe. Solo por eso, el arte esquemático de la reserva de la biosfera, hallado sobre todo en el corazón del parque nacional, tiene un interés especial. Pero por si esto fuera poco, este conjunto de pinturas es uno de los mejores ejemplos de todo el país de arte del Epipaleolítico y Neolítico, conocidas y apreciadas en ambientes científicos y que, por primera vez, despiertan el interés del público en general.

Los propios responsables de Monfragüe son los primeros sorprendidos. Ángel Rodríguez, director del parque nacional y gestor de la reserva de la biosfera lo confirma, "desde siempre se conocían las pinturas del castillo, pero no que hubiera 107 sitios diferentes".

Y pueden aparecer más, algo que no descarta una de las personas que mejor las conoce, el historiador del Arte José Julio García Arranz. Comenzó a trabajar en Monfragüe en 1997 y hoy continúa estudiando los hallazgos. García Arranz resume toda esta riqueza rupestre, "muestran etapas diferentes. La más antigua es un cérvido de la cueva del Castillo, seminaturalista, de un ciclo preesquemático, equivalente al arte levantino, de entre el 9.000 y el 5.000 a.c., lo que se corresponde con el Epipaleolítico". Es decir, la persona que pintó este ciervo quiso que pareciera un ciervo por eso utilizó un estilo que refleja la realidad. Lo realizó en un periodo en el que el ser humano abandonaba los miles de años del Paleolítico, en los que evolucionamos hasta ser lo que somos, y sumaba a las técnicas de caza y la recolección la domesticación de animales y plantas, en lo que se ha denominado Neolítico. Fue un paso trascendental para la humanidad que culminó con el dominio de la agricultura y la ganadería. Pero en el momento en que el que se hicieron estas pinturas, los hombres y mujeres de Monfragüe caminaban hacia esa evolución.

"La inmensa mayoría de las pinturas son esquemáticas", continúa José Julio García, "con las ideas neolíticas se produce un desarrollo de las creencias religiosas y esa complejidad se manifiesta en una simplificación de la representación, el arte se vuelve entonces más conceptual, más esquemático". Estos hombres y mujeres no sienten la necesidad de pintar bisontes como los de Altamira, han evolucionado y eso se refleja en su arte, "la pintura pierde el carácter narrativo y es más informativa, no cuenta una historia, sino que ofrece información de los recursos del entorno", resume.

Por lo tanto, lo que ha llegado hasta nosotros no son figuras sin sentido. Quien las viera en su momento se enteraría de lo que había en la zona, como la utilización de los actuales emoticonos como código de comunicación. "Los círculos, cuadrados, puntos, tienen un significado y proporcionan un mensaje determinado, son figuras

tipificadas", aclara García Arranz, "ofrecen información para la persona que conozca ese código, que era muy extendido". Porque esta es una de las cosas más interesantes del arte rupestre, los motivos de las pinturas de Monfragüe se repiten por todo el territorio peninsular, incluso a cientos de kilómetros de distancia, "se trata de un lenguaje ideográfico común y lo conocía mucha gente". Tanto era así, que se empleó el mismo "idioma" durante más de 5.000 años.

¿Qué pintaron en Monfragüe?

Para entender el significado de las pinturas de Monfragüe primero hay que conocer cómo se hicieron, dónde y qué "vocabulario pictográfico", como lo llama este historiador del Arte, siguieron. Este puede dividirse en tres tipos. Por un lado, las figuras antropomorfas, muy sencillas, normalmente frontales, estáticas y sin

"La pintura pierde el carácter narrativo, es más informativa, no cuenta una historia sino que ofrece información sobre el entorno"

movimiento. Y dentro de estas, se distinguen también tres tipos, en forma de ancla, de aspa o con multiplicación de extremidades, que los expertos interpretan como ídolos. El segundo tipo de pinturas son zoomorfas, representan animales, y lo hacen de dos maneras, una más naturalista donde se pinta la cornamenta o la cola, y otra más esquemática, en forma de peine. El tercer tipo son las ideomorfas y se trata de signos abstractos y geométricos, como barras, puntos, círculos o cuadrados.

Según los expertos, estos dibujos explicarían qué recursos había en la zona, en forma de caza, pesca o recolección, de quiénes eran, quién habitaba el territorio y otros datos útiles para sus visitantes o para quienes pasaran por allí.

El noventa por ciento de estas pinturas son de color rojo, realizadas con un material muy común en la zona, el óxido de hierro. El resto son negras y blancas, hechas con óxido de manganeso las primeras y calcita o piedra blanca las segundas. Pintaban con los dedos, "aunque hay pinturas con trazos finos, hechos con pinceles, pelo o plumas", explica José Julio García Arranz.

Si las pinturas seguían un mismo vocabulario, igual similitud encontramos en cuanto a su localización. Todas están en abrigos naturales de la roca, accesibles más o menos a la vista, pero no expuestas a las inclemencias meteorológicas, en la primera afloración rocosa de una

CLAVES PARA ENTENDER LA PINTURA ESQUEMÁTICA



01 REPRESENTACIÓN DE MOTIVOS

Líneas, puntos, cuadrados, círculos, la mayoría de los motivos son esquemáticos, guardan un mensaje del que no sabemos su significado.

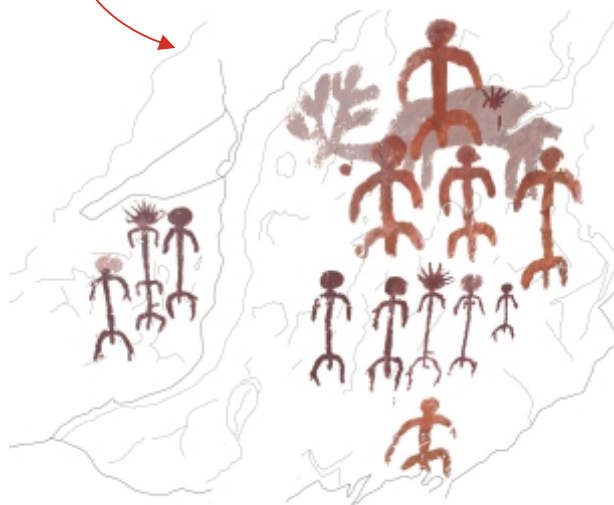




C.I. del arte rupestre de Monfragüe (Torrejón el Rubio)



Panel 8 de la cueva del Castillo (Torrejón el Rubio)



Calco del panel 8

“Cuando se modifique el PRUG se puede regular el acceso de grupos acompañados a esas zonas de uso restringido”

montaña, a media ladera, no en la cima, y siempre sobre un río. Esta ubicación tiene una motivación clara, "están lo más cercano a las vías de comunicación", que en Monfragüe son el Tajo y sus afluentes. Es decir, quienes hicieron estas pinturas querían que la gente las viera, lo que refuerza la teoría sobre su significado y de que se trataba de un lenguaje iconográfico común.

Vestigios del pasado, recursos del presente

Pero ese lenguaje se ha perdido, ya nadie lo habla y acercarse a él parece cosa de iniciados. Precisamente para difundirlo y explicarlo, la Diputación de Cáceres ha editado una *Guía del arte rupestre de la Reserva de la Biosfera de Monfragüe*. La dirección del parque y de la reserva también está por la labor de darlo a conocer. Ángel Rodríguez reconoce que es "un valor añadido" a la riqueza natural de este espacio. Su colaboración es imprescindible, ya que gran parte de los 107 abrigos con pinturas rupestres están en zonas de acceso restringido, como es el caso del arroyo Barbaón, el enclave con más muestras y de mayor valor de todo el parque nacional. "Tenemos claro que cuando modifiquemos el Plan de uso y gestión se puede regular el acceso de grupos acompañados a esas zonas de uso restringido, fuera de la época de nidificación, en otoño, un momento precioso además en el parque", explica Ángel Rodríguez. Eso sí, "habría que hacerlo accesible porque para llegar allí hay que ir rompiendo jaras", añade.

La ampliación de las pinturas visitables, ahora solo se puede acceder a la cueva del Castillo, incrementaría la oferta turística de Monfragüe y se suma a los recursos que ya existen. De esto sabe mucho Miguel José González Castellano. En el periodo en el que fue alcalde de Torrejón el Rubio, se abrió el Centro de interpretación del arte rupestre, en 2014, impulsaron las visitas al castillo y se incluyó Monfragüe en el itinerario cultural europeo de arte rupestre prehistórico (CARP). "Desde que se abrió el centro, han pasado por allí unas 8.000 personas", afirma González, "es una ventana para conocer esto porque la mayoría de gente que va al parque desconoce que esta es una de las áreas más importantes de arte esquemático de España".

NUESTROS PROTAGONISTAS



JOSÉ J. GARCÍA ARRANZ

Doctor en Historia del Arte por la Universidad de Extremadura, comenzó a trabajar en Monfragüe en 1997. Hoy es uno de los mayores expertos en el arte rupestre de la reserva.



JOSÉ M^a GÓMEZ "MARINA"

Autodidacta y creador de artefactos. Su taller de recreación prehistórica inspira nuestro instinto de supervivencia.



MIGUEL JOSÉ GONZÁLEZ

El Centro de arte rupestre abrió sus puertas cuando él era alcalde de Torrejón el Rubio. Apuesta con su empresa Pegea por el turismo cultural y natural en la reserva.



EL ARTISTA DE MONFRAGÜE

1. Cueva del Castillo



2. Abrigo del Mirador



3. Abrigo de El Paso



02 GAMA CROMÁTICA

El color predominante es el rojo, que lo obtenían del óxido de hierro y materias grasas que empleaba como aglutinante.



03 MOTIVOS PICTÓRICOS

La mayoría de los motivos son figuras esquemáticas antropomorfas, zoomorfas o ideomorfas, es decir, signos abstractos y geométicos.





Visita turística a las pinturas rupestres

Miguel José González es un ejemplo de cómo los habitantes de la reserva han conocido, apreciado y puesto en valor este legado que dejaron los habitantes de este mismo espacio antes que ellos. González se ha empapado de arte rupestre, de su simbología y significado y lejos ya de la alcaldía ha montado una empresa, Pegea, que entre otros servicios, ofrece a los visitantes un acercamiento a las pinturas de Monfragüe, "es complejo, porque la gente no conoce ese valor, su variedad, que puede estar en contacto con la Prehistoria, se enteran *in situ*, una vez que vienen hasta aquí, pero yo estoy convencido de que se puede sacar adelante". Por eso, Miguel José González espera que se amplíen las zonas a visitar, "estoy deseando", asegura, "porque además, en Barbaón, se entiende muy bien el valor paisajístico del arte rupestre".

José Julio García Arranz también considera muy positiva la vertiente turística de esta riqueza pictórica, aunque encuentra dos dificultades, "la accesibilidad y la fragilidad, tanto del arte como del entorno". Apunta también a las visitas selectivas y a la creación de todo un itinerario, que incluya el centro de interpretación, la visita a estos enclaves y los guías, así como talleres de recreación prehistórica, "esto es genial", afirma, "y lo ideal es cuando se hacen en los abrigos".

El turismo educativo también se ha abierto camino como actividad para dar a conocer la vida cotidiana de nuestros ancestros, de esto sabe mucho el serradillano José M^a Gómez Sánchez "Marina" de la empresa Culturas Primitivas, con su taller, sus réplicas de artefactos y herramientas prehistóricas, elaboradas por él mismo, nos hace retroceder en el tiempo miles de años para vivir una experiencia inolvidable, "sencillamente una forma diferente y atractiva de culturizar a través de los sentidos".



José M^a Gómez Sánchez "Marina" en su taller prehistórico

"En Barbaón se entiende muy bien el valor paisajístico del arte rupestre"

Parece que todos, administración, científicos y empresarios de la zona, están de acuerdo en el potencial turístico del arte rupestre de Monfragüe como elemento añadido a su valor natural y están decididos a potenciarlo.

Sin embargo, cuando se observan estas pinturas y se conoce que eran mensajes útiles que los habitantes de estas tierras utilizaban para comunicarse entre sí, uno no puede evitar preguntarse por qué lo abandonaron, tras miles de años de utilidad. José Julio García Arranz tiene la respuesta. En la Edad del Hierro llega hasta esta zona la influencia tartésica orientalizante, como atestiguan los tesoros de esa época aparecidos en Serradilla o Aliseda, con sus formas nuevas, lujo, prestigio y un elemento revolucionario, la escritura alfabética. "Esto deja obsoletos los sistemas de puntos", explica García Arranz. Algo que queda patente en la propia cueva del Castillo, donde sobre el arte esquemático se encuentran inscripciones tartésicas superpuestas que demuestran, a juicio de este historiador del Arte, "que el nuevo sistema se impone y lo sustituye y por eso termina el ciclo esquemático".

Como los móviles han eliminado las cabinas de teléfono. Los avances acaban por imponerse. Siempre ha sido así, aunque algunos se resistan a ello. ¿Se resistirían también los hombres y mujeres de Monfragüe a abandonar un sistema de comunicación que habían utilizado durante miles de años? ¿Serían unos nostálgicos del pasado? Eso parece que nunca lo sabremos.



Tras las estelas de Monfragüe

Su significado sigue siendo hoy un enigma. No obstante, estas grandes piedras decoradas de Monfragüe muestran figuras humanas con adornos y diferentes objetos, como brazaletes, armas, fíbulas o collares.

Centro de interpretación del arte rupestre de Monfragüe

La reserva cuenta con uno de los conjuntos de arte rupestre prehistórico más importantes de la península ibérica. El centro de interpretación situado en Torrejón El Rubio te mostrará a través de 4 cabañas el hábitat de esos primeros pobladores, su forma de vida, las técnicas utilizadas o sus sistemas de representación.

DESCUBIERTA

Tipología de antropomorfos en la reserva de la biosfera

La reserva registra una de las mayores concentraciones de pintura esquemática en el territorio peninsular; un caso excepcional que ha despertado el interés de muchos.





AGENDA

Enero / febrero

Apunta, que nos vamos a la reserva

Os contamos algunos de los eventos más atractivos de los próximos meses en la Reserva de la Biosfera de Monfragüe

AGENDA

FERIA INTERNACIONAL DE TURISMO

→ FITUR - Del 22 al 26 de enero

Durante cuatro días, Madrid es la capital mundial del turismo. La Reserva de la Biosfera de Monfragüe estará presente en el mostrador de la Diputación de Cáceres. Pabellón 9 - Stand de Extremadura

IV SEMANA DE EDUCACIÓN AMBIENTAL

→ Del 17 al 26 de enero. Villarreal de San Carlos

Las actividades que se realizarán serán una jornada de puertas abiertas, exposición, ruta guiada y anillamiento divulgativo.
→ www.reservasparquesnacionales.es

II QUEDADA CICLOTURISTA DE SAUCEDILLA



→ ciclismoextremadura.es

→ 15 de marzo.
Saucedilla

CICLOTURISMO BTT: 4 LOBOS Y 3.000 BUITRES



→ ciclismoextremadura.es

→ 29 de marzo.
Serradilla

FERIA INTERNACIONAL DE TURISMO ORNITOLÓGICO (FIO 2020)

→ Del 28 de febrero al 1 de marzo



El último fin de semana de febrero y primero de marzo, Villarreal de San Carlos acoge la Feria Internacional de Turismo Ornitológico, que cumple 15 años.
Más información: www.fioextremadura.es

PROGRAMACIÓN DESTACADA

- Mesa de contratación.
- Área de exposición con 100 empresas especializadas, destinos ornitológicos y asociaciones conservacionistas.
- Exposición de imágenes ganadoras y finalistas del concurso fotográfico 'Las aves silvestres'
- Charlas y talleres con Lars Jonsson, ilustrador del cartel FIO 2020, el técnico de sonido de naturaleza Carlos de Hita, el divulgador y ornitológico británico David Lindo, el ilustrador José Antonio Sencianes y el ornitólogo Tim Appleton, organizador de la feria británica Birdfair.
- Talleres infantiles, rutas guiadas y puestos de observación de aves.

XXXVI CARRERA DE CABALLOS "MEMORIAL JAVIER BARONA"

→ 1 de febrero. Toril



Con motivo de la festividad de San Blas, el 1 de febrero se celebran las tradicionales carreras de Toril en honor a Javier Barona, precursor de esta celebración hace más de treinta años.

Más información: www.toril.es

PROGRAMACIÓN DESTACADA

Las carreras de caballos de Toril cuentan con tres categorías, pura sangre, cruzados y corredores de la zona. El programa de actividades incluye:

- 11.30 h.: perrunillas y aguardiente para los asistentes.
- 12.00 h.: sorteo de mangas de las carreras.
- 12.30 h.: inicio de la competición con la celebración de las carreras en las tres modalidades.
- 15.00 h.: comida popular.
- 17.00 h.: inicio de la verbena. Durante la tarde y noche del sábado, dos orquestas amenizarán las velada desde las 17.00 horas hasta que acabe la fiesta.



HIPÓLITO COLLADO GIRALDO.

HISTORIADOR, JEFE DE SECCIÓN ARQUEOLOGÍA DE LA JUNTA DE EXTREMADURA

Licenciado en Geografía e Historia y doctor por la Universidad de Extremadura asegura, entre risas, que se especializó en Prehistoria para huir del latín. Porque la historia de Roma estaba unida a su vida. Natural de Mérida y con vocación por la arqueología, parecía evidente que las excavaciones de la antigua Emerita Augusta iban a marcar su carrera. Sin embargo, se decantó por el arte rupestre, del que es un especialista de gran prestigio. Sobre todo estos temas, arqueología, historia, pinturas y sociedades prehistóricas, y también un poco de latín, claro, hablamos con él. ¡Salve, Hipólito Collado!

RBM- ¿Siempre quisiste ser arqueólogo?

Hipólito Collado- Siempre. Iba destinado a la arqueología romana, pero se me daba muy mal el latín. De hecho, el último examen que hice en la carrera fue de latín. Así que cuando terminé pensé, ¿dónde no se escribía? ¿En la Prehistoria? Y ahí me fui (risas).

RBM- ¿Cuándo comenzaste en esto de la arqueología?

HC- Espera que recuerde... en 1994.

RBM- ¿Siempre en la Junta de Extremadura?

HC- No. Hice mis primeros trabajos en arqueología romana. Luego estuve dos o tres años de interino y en el Museo de Badajoz como conservador. A la junta llegué en 1997 y como jefe de Sección de Arqueología, en 2007.

RBM- ¿Cuál es el potencial arqueológico de Extremadura y, especialmente, en arte rupestre?

HC- Absolutamente descomunal, inabarcable diría yo. Tenemos restos de mucha entidad, empezando desde la época más antigua hasta la Edad Media. Extremadura es una potencia, porque tenemos el arte más antiguo de Europa, Maltravieso, y el arte esquemático de la reserva de Monfragüe, una muestra excepcional dentro de España y Europa. En 18.000 hectáreas [la superficie del parque nacional] hay reconocidas más de cien entradas con una cronología muy amplia y diversa.

RBM- En los últimos años se está poniendo en valor este patrimonio arqueológico de la reserva, ¿tiene potencial turístico?

HC- Todo lo que sea diversificar los potenciales culturales que tenga un enclave es acertar. Además, este espacio es consecuencia de un territorio vertebrado por la mano del hombre desde la antigüedad hasta ahora. La dehesa es consecuencia de esa domesticación del paisaje. Con las pinturas rupestres pasa eso, se controla un espacio. Todo ese mundo simbólico es una manera de intervenir en el paisaje entendido como hecho cultural. Los hombres y mujeres que hicieron esas pinturas estaban diciendo qué había en ese entorno, dónde, cómo se podía aprovechar o de quién era.

RBM- ¿Se puede compaginar la puesta en valor turística y la conservación?

HC- Tienen que darse varios factores. Lo primero que debe primar es la conservación del bien y que pueda llegar de la mejor manera posible o mejor aún a las generaciones futuras. El segundo factor es la calidad del conjunto. Y en tercer lugar, que sea accesible. Hay que ponderar un montón de elementos. El más adecuado hoy en día es la cueva del castillo de Monfragüe, tiene buena ubicación, garantía de conservación y accesibilidad. Pero en la reserva hay otros elementos fabulosos desde el punto de vista artístico.

RBM- ¿Quiere eso decir que no descartan abrir al público otros abrigos con pinturas rupestres?

HC- Habría que conciliar todos esos factores que te comento. La reserva tiene enclaves excepcionales, pero hay impedimentos de conservación, o de accesibilidad, infraestructuras que impiden que a día de hoy se puedan aprovechar. Pero en un futuro, si se solventan, por ejemplo, algunas pinturas están en las zonas restringidas del parque nacional, si se modifica el plan de gestión del parque para que puedan ser accesibles algunos días al año, sin molestar a la fauna, se podrían poner en aprovechamiento otros espacios.

RBM- Además, aún pueden aparecer más abrigos con pinturas, ¿no?

HC- Llevamos más de veinte años trabajando en el parque y siguen apareciendo. Seguimos investigando. El conocimiento que tenemos hoy en día de las pinturas rupestres es mucho pero aún sabemos muy poco de las personas que las hicieron.

RBM- Por lo tanto, esta nueva "vertiente" del parque y la reserva de Monfragüe no acaba aquí.

HC- Hasta hace poco, nadie se planteaba que Monfragüe fuera algo más que naturaleza y animales. Me acuerdo de una anécdota. Un guarda me decía, 'las veces que he estado sentado apoyado en las pinturas rupestres contando nutrias sin saber que estaban ahí'. Ahora han aprendido a identificarlas y se han convertido en nuestros mejores aliados para encontrarlas porque son los que mejor conocen el parque. También quiero destacar las relaciones maravillosas y de constante aprendizaje que tenemos con la gente del parque y sus responsables.

RBM- Cuando comenzó, por tanto, a trabajar aquí no pensaban que tuviera ese potencial.

HC- No podía imaginar, ni mucho menos, que Monfragüe tuviera esto. Yo siempre lo digo y quienes me conocen me lo habrán escuchado muchas veces, Cantabria tiene Altamira, pero nosotros tenemos el arroyo Barbaón.

RBM- ¿Por qué?

HC- El arroyo Barbaón es una de las áreas restringidas del parque que cuenta con el arte esquemático más maravilloso de la reserva y de este país. Porque es arte rupestre en un enclave excepcional, es un museo al aire libre y así es como hay que entenderlo, en su contexto. No se entendería si se cogieran las piedras y se llevaran a un museo. En Barbaón se entiende el arte rupestre, se ha fosilizado todo por lo que el hombre de hace 10.000 años nos dejó esas muestras allí. Ir a Barbaón es un viaje al pasado.

RBM- Antes apuntaba a que en Cáceres está la muestra más antigua de arte rupestre europeo, en Maltravieso. Su nueva datación me imagino que fue una experiencia única [las manos pintadas estaban datadas de 15 a 25.000 años de antigüedad, un estudio de 2018 reveló que tenían 66.700, una de las más antiguas del mundo].

HC- Maltravieso fue un bombazo. Yo empecé a trabajar allí en 1996. Intuíamos que era un arte muy antiguo. La ciencia y la metodología de datación han tenido unos avances espectaculares y lo que intuíamos se ha hecho una realidad. Trabajábamos allí un equipo internacional. Las dataciones se repitieron tres veces y siempre daban lo mismo. Ahora estamos en una nueva fase, queremos ir más allá. Estamos buscando ADN de la persona que las hizo, para seguir acaparando más pruebas. Porque el pigmento pudo estar metido en la boca de esa persona [se expulsaba sobre la mano en la pared y esta quedaba impresa en negativo] y en contacto con la saliva, lo que contendría su ADN.

RBM- Increíble cómo ha avanzado la arqueología y lo que puede descubrir... hablando de descubrir, ¿qué le gustaría hallar? ¿Cuál sería su sueño como arqueólogo?

HC- No sé, a ver qué piense. Lo que sea en mi tierra. Supongo que algo de arte rupestre cercano a mi casa, a las sierras que he recorrido, Arroyo de San Serván, Oliva de Mérida, Alange...

LOS DESTACADOS de Hipólito Collado

→ EL PASADO

No podía imaginar, ni mucho menos, que Monfragüe tuviera esto. Siempre lo digo, Cantabria tiene Altamira, pero nosotros tenemos el arte esquemático del arroyo de Barbaón.

→ EL FUTURO

La reserva tiene enclaves excepcionales, pero hay impedimentos de conservación, accesibilidad o de infraestructuras. Si se solventan, se podrían poner en aprovechamiento otros espacios.

→ EL PRESENTE

Llevamos más de veinte años trabajando en el parque y siguen apareciendo pinturas. El conocimiento que tenemos hoy en día del arte rupestre es mucho, pero aún sabemos muy poco de las personas que las hicieron.

→ UNA ASPIRACIÓN

Con las pinturas de Maltravieso estamos en una nueva fase, queremos ir más allá. Estamos buscando ADN de la persona que las hizo, porque el pigmento pudo estar metido en la boca y en contacto con la saliva.





RESERVA EN FEMENINA

Imaginación y audacia para construir una reserva más justa e igualitaria, en femenina

RESERVA EN FEMENINA

→ **CECILIA FERNÁNDEZ**
MONITORA INFORMADORA DEL PARQUE NACIONAL DE MONFRAGÜE

Aunque llegó a la profesión por casualidad, acaba de cumplir 25 años como guía del Parque Nacional de Monfragüe. Cecilia Fernández fue la primera mujer en ejercer este oficio en este espacio natural. De Malpartida de Plasencia, participó en 1991 en una escuela taller de arqueología. Por problemas burocráticos, el curso se canceló y lo sustituyeron por uno de guías de parques y aula de naturaleza permanente. Tras tres años de formación, en 1994 comenzó a ejercer en el centro de visitantes de Monfragüe que, por aquel entonces, aún no tenía reconocida la categoría de parque nacional.

Celia Fernández Sánchez es la primera mujer que se puso cara al público en el punto de información del entonces Parque Natural de Monfragüe. Era el año 1994 y, desde entonces, continúa en la misma labor. Casi se sorprende cuando echa cuentas y ve que han pasado ya 25 años. En este periodo de tiempo, este



Cecilia Fernández

entorno ha cambiado en muchos aspectos. Para empezar, es parque nacional desde 2007. Además, muchas mujeres ocupaban ya puestos como el suyo y a nadie le sorprende verlas de guías de naturaleza o agentes del medio natural. Como destaca Cecilia, todo ha cambiado "muchísimo" desde que ella empezó en el centro de visitantes de Villarreal de San Carlos, "comenzaban a hacerse los centros de interpretación, aquí casi todo eran ruinas y ahora las casas son alojamientos rurales", recuerda. Hoy en día, todo está rehabilitado y hay dos centros de visitantes en Villarreal de San Carlos y Malpartida de Plasencia, más el centro de información de la Reserva de la Biosfera, Pórtico de Monfragüe, de Toril, así como diferentes puntos de información por las localidades de la comarca y centros de interpretación e información tanto de naturaleza como de actividades humanas.

Además de este aumento en el número de centros y puntos de información sobre el parque, Cecilia apunta también al cambio en el perfil de los visitantes, "al principio eran gente que le gustaba los pájaros y escolares, ahora pasarán 70.000 personas o más por el parque", calcula. Además, "el público es más variado, siguen viniendo especialistas en ornitología, pero también muchas familias para pasar el fin de semana y gente de la zona", añade. Ahora, como entonces, los extranjeros suelen ser "alemanes, holandeses e ingleses", afirma, tres países con larga tradición en amor a las aves y su observación, "vienen a tiro hecho, porque saben que aquí van a poder observar esta o aquella especie concreta", aclara Cecilia.

Después de veinticinco años en la oficina de información del parque, esta mujer, la primera en su puesto en el parque, tiene claro lo que más le gusta de su trabajo, "el trato con la gente y la posibilidad de trabajar en un espacio como este". ¿Y lo que menos? "Las aglomeraciones", señala, "podría ser más repartido, pero claro, la gente tiene las vacaciones que tiene y Semana Santa y el puente de mayo son las fechas en las que más visitantes vienen".

LOS CENTROS DE VISITANTES



CENTRO DE RECEPCIÓN DE VISITANTES

Situado en Villarreal de San Carlos, en el corazón del Parque Nacional de Monfragüe, es visita imprescindible para empezar a conocer este espacio. Además de los folletos sobre rutas, se ofrece consejos para la visita.



CENTRO DE VISITANTES NORTE

Situado en el km. 9 de la carretera Ex- 208, en plena dehesa, cuenta con un sendero interpretativo a pie de 1 km. con paneles explicativos de la flora y fauna de la zona. Además, de una sala de audiovisuales, maquetas e interactivos.



“Al principio venían gente que le gustaban los pájaros y escolares. Ahora el público es muy variado. Siguen viniendo expertos en ornitología, pero también familias y gente de la zona”



LA FICHA RBM-MAG

Nombre y apellidos:

Cecilia Fernández Sánchez.

Localidad natal:

Malpartida de Plasencia.

Municipio de residencia actual:

Malpartida de Plasencia.

Formación:

Guía de parques naturales.

Empresa / institución / organización:

GPEX.

Localidad donde se ubica:

Villarreal de San Carlos.

Cargo o actividad laboral actual:

Monitora informadora del Centro de visitantes del Parque Nacional de Monfragüe.

Fecha de inicio del cargo o actividad laboral actual:

1994.

ESPECIAL RECUERDA

01 LUCHA CONTRA EL PALUDISMO

La malaria, o paludismo, hacía estragos en la España de principios del siglo XX. Una de las comunidades con mayor incidencia de la enfermedad era Extremadura. Tanto era así, que en Navalmoral de la Mata se situó el Instituto Nacional Antipalúdico en 1924. Además, Jarandilla, Talayuela, El Robledo, Mirabel y La Bazagona contaban con dispensarios para combatir el paludismo, endémico en la provincia de Cáceres. Los médicos rurales eran fundamentales a la hora de luchar contra esta enfermedad. Uno de ellos fue Laureano Alonso, director del dispensario de Mirabel. Alonso, hace ahora 95 años, tuvo que hacer frente a una situación de emergencia, el 80 por ciento de los 146 obreros de la empresa Gamboa y Domingo, con sede en Bilbao, que trabajaban en la construcción del puente sobre el Tajo de la carretera Cáceres- Salamanca enfermaron de paludismo. Laureano Alonso trató a los enfermos y al resto de obreros les administró quinina de manera preventiva. Para Gustavo Pittaluga, responsable de la lucha contra la malaria en España en las décadas de 1920 y 1930, estos médicos rurales mostraban "un verdadero espíritu de proselitismo", pregonando las bonanzas del tratamiento, según la revista *La Esfera* de 1928.



Laureano Alonso Rivero



El doctor Gustavo Pittaluga durante una de sus visitas al dispensario antipalúdico de Maribel, junto a vecinos de la localidad. Pusieron su nombre a una plaza del pueblo. Imagen de 1925.

02 HIGUERA EN UN LIBRO

Higuera de Albalat es uno de los cuatro pueblos elegidos por el escritor Suso Mourelo (Madrid, 1964) para contar su última historia, *La naturaleza del silencio*. Durante nueve meses, el escritor ha vivido en cuatro pueblos de menos de cien habitantes para contar cómo palpita la España despoblada, como le gusta llamarla. Higuera de Albalat en Cáceres, Aragués del Puerto, en el Pirineo oscense, El Centenillo, en Jaén y Audanzas del Valle en León. Mourelo narra su vida en Higuera y cómo le recibieron en la localidad.

03 13 AÑOS DEL PARQUE NACIONAL

Este 2 de marzo se cumplen trece años de la declaración de Monfragüe como parque nacional. Se reconocía una superficie protegida de 18.396 hectáreas, una zona periférica de protección de 97.764 ha. y un área de influencia socioeconómica de 195.500 ha. Tras más de una década, el parque ha visto aumentar el número de visitantes, así como la oferta de servicios con la apertura de centros de interpretación, miradores, la mejora de la señalización y ahora, además, con una oferta que combina naturaleza y patrimonio, con la apertura al público de la cueva del Castillo.

AGENDA ENERO / FEBRERO / MARZO

Villarreal de San Carlos
IV SEMANA DE EDUCACIÓN AMBIENTAL

→ Del 17 al 26 de enero

Madrid (IFEMA)
Pabellón 9 · Stand de Extremadura
FERIA INTERNACIONAL DE TURISMO (FITUR)

→ FITUR - Del 22 al 26 de enero

Villarreal de San Carlos - FIO
FERIA INTERNACIONAL DE TURISMO ORNITOLÓGICO

→ Del 28 de febrero al 1 de marzo

Toril
XXXVI CARRERA DE CABALLOS "MEMORIAL JAVIER BARONA"

→ 1 de febrero

Saucedilla
II QUEDADA CICLOTURISTA DE SAUCEDILLA

→ 15 de marzo

Serradilla
CICLODEPORTIVA BTT: 4 LOBOS Y 3.000 BUITRES

→ 29 de marzo

